

A.1.1. 0



**ANKARA SOSYAL BİLİMLER ÜNİVERSİTESİ**

**İLAHİYAT FAKÜLTESİ  
FAALİYET RAPORU**

[OCAK-2023]

## İÇİNDEKİLER

I - GENEL BİLGİLER.....	4
A- Misyon ve Vizyon.....	6
B- Yetki, Görev ve Sorumluluklar.....	7
C- Birime İlişkin Bilgiler.....	10
1- Fiziksel Yapı.....	10
2- Teşkilat Yapısı.....	13
3- Bilgi ve Teknolojik Kaynaklar.....	14
4- İnsan Kaynakları.....	16
5- Sunulan Hizmetler.....	22
D- Diğer Hususlar.....	26
II- AMAÇ ve HEDEFLER.....	26
A- İdarenin Amaç ve Hedefleri.....	26
B- Temel Politikalar ve Öncelikler.....	27
C- Diğer Hususlar.....	27
III- FAALİYETLERE İLİŞKİN BİLGİ VE DEĞERLENDİRMELER.....	27
A-Mali Bilgiler.....	27
1- Bütçe Uygulama Sonuçları.....	28
B- Performans Bilgileri.....	29
1- Faaliyet ve Proje Bilgileri.....	36
2- Performans Sonuçları Tablosu.....	36
3- Performans Sonuçlarının Değerlendirilmesi.....	37
4- Performans Bilgi Sisteminin Değerlendirilmesi.....	37
IV- KURUMSAL KABİLİYET ve KAPASİTENİN DEĞERLENDİRİLMESİ.....	37
A-Üstünlükler.....	38
B- Zayıflıklar.....	38
C- Değerlendirme.....	38
V- ÖNERİ VE TEDBİRLER.....	38
VI- EKLER.....	39

## İLAHİYAT FAKÜLTESİ

22 Ocak 2013 tarihli Bakanlar Kurulu kararı ile Dinî İlimler Fakültesi olarak kurulan Fakültemizin 20/04/2023 tarihli ve 32169 sayılı resmî gazetede yayımlanan 7139 sayılı Cumhurbaşkanlığı Kararı ile ismi İlahiyat Fakültesi olarak değiştirilmiştir. 16 Haziran 2020 tarihinde 31157 sayılı resmî gazetede yayımlanan Cumhurbaşkanlığı Kararı ile Kuzey Kıbrıs Akademik Birimi İlahiyat programı Fakültemize bağlanmıştır. Temel İslâm Bilimleri, Felsefe ve Din Bilimleri, İslâm Tarihi ve Sanatları olmak üzere üç Bölümün bulunduğu Fakültemizde, zorunlu ve seçmeli derslerden oluşan Dinî İlimler Programı, İslâmî İlimler Programı ve İlahiyat Programı olmak üzere üç program uygulanmaktadır.

İlahiyat Fakültesi 2018-2019 öğretim yılı itibariyle 60 öğrenci ile eğitim-öğretim hayatına başladı. Fakültemiz 2023-2024 eğitim öğretim yılı itibariyle 447 öğrencimiz ile eğitim vermeye devam etmektedir. Eğitim süresi, bir yıllık zorunlu Arapça hazırlık eğitimiyle birlikte 5 yıldır. Fakültemizdeki derslerin %30'u Arapça olarak verilmektedir.

Lisans eğitimi dışında 2023 yılında Temel İslam Bilimleri Bölümünde Hadis Tezli Yüksek Lisans Programı, İslam Hukuku Tezli Yüksek lisans programı, Tefsir Tezli Yüksek Lisans Programı ve Arap Dili ve Belagati Tezli Yüksek Lisans Programı ile İslam Hukuku Doktora Programı olmak üzere 5 yeni Program açılmıştır. Felsefe ve din bilimleri bölümünde dinler tarihi Tezli Yüksek lisans programı, İslam felsefesi Tezli Yüksek lisans programı ve din felsefesi Tezli Yüksek lisans programı olmak üzere 3 yeni program daha açılmıştır.

Fakültemizin eğitim-öğretim stratejisi mesleki uzman yetiştirmenin ötesinde çalışılan alanda sorunları farklı perspektiflerden anlayıp yorumlayabilecek öğrencilerin, çok yönlü bir yaklaşım ile dinin sosyal, psikolojik ve felsefi boyutunu anlama, yorumlama ve analiz etmede araştırma alanlarıyla daha avantajlı bir konuma ulaştırmayı, bilgi üretmeyi, bireyin ve toplumun dinî inanç ve değerler konusundaki ihtiyaçlarına çözüm önerileri sunmayı; bilim insanı, entelektüel, araştırmacı, öğretmen ve din hizmetleri alanında uzman yetiştirmeyi, kurumsal kimliğini ve yükseköğrenim çerçevesini, dini inançların/mezheplerin doğru anlaşılmasına katkıda bulunmayı, küreselleşen dünyada farklı dinî inanç/mezhep mensupları arasındaki ilişkileri geliştirmeyi amaçlamaktadır. Fakültemiz farklı bilim dallarını bünyesinde barındırmaktadır. Bu bağlamda her düzeyde disiplinler arası çalışmalar üretmeyi planlamaktadır. Öte yandan özellikle hat ve musiki gibi sanatlara alan açarak, öğrencilerin ruhsal incelik ve hassasiyetlerini geliştirmeyi hedeflemektedir.

Prof. Dr. Selçuk COŞKUN  
**Dekan**

## **I. GENEL BİLGİLER**

**İlahiyat Fakültesi, dini inanç ve değerleri anlamak ve yorumlamak amacıyla araştırmalar yapmayı, bilgi üretmeyi, bireyin ve toplumun dinî inanç ve değerler konusundaki ihtiyaçlarına çözüm önerileri sunmayı, entelektüel bilim insanı yetiştirmeyi hedeflemektedir.**

ASBÜ İlahiyat Fakültesinde, İslâm dinî ve düşünce geleneği ile ilgili çalışmalar ve din bilimleri esas alınmakla birlikte, diğer dünya dinleri, günümüzdeki yaygınlık, etkinlik ve doktriner zenginlikleri dikkate alınarak seçmeli dersler aracılığıyla öğretilenektir. Dört yıllık lisans eğitimi sırasında zorunlu dersler ilk iki yılda okutulacaktır. Son iki yılda ise her dönem birkaç zorunlu dersin dışında ağırlıklı olarak seçmeli dersler verilecektir. Böylece öğrenciler İlahiyat Fakültesini oluşturan üç ana bilim dalından istediği alan ya da alanlarda uzmanlaşma imkânı bulabilecektir.

ASBÜ İlahiyat Fakültesi, muadili olan fakültelerle benzer müfredat ve hedefleri paylaşmakla birlikte bir sosyal bilimler üniversitesinin parçası olmasının sağladığı avantajla disiplinler arası çalışmaları önceleyen kendine özgü bir nitelik de taşımaktadır.

ASBÜ İlahiyat Fakültesi, tek lisans program olmasına rağmen;

**. Temel İslâm Bilimleri,**

**. Felsefe ve Din Bilimleri,**

**. İslâm Tarihi ve Sanatları**

olmak üzere üç akademik bölümden oluşur.

İslâm dininin temellerini gerek teorik gerekse pratik açıdan anlamayı ve yeniden yorumlamayı amaçlayan Temel İslâm Bilimleri Bölümü Tefsir, Hadis, İslâm Hukuku. Kelam, Tasavvuf, İslâm Mezhepleri Tarihi ve Arap Dili ve Belağatı olmak üzere yedi anabilim dalından

oluşmaktadır. Dinleri, sosyal bilimlerin farklı boyutlarından araştıran Felsefe ve Din Bilimleri Bölümünde, dinlerin temel ilkeleri, tarihsel gelişimleri, doktriner, kavramsal ve tecrübi temelleri, bunların bireysel ve toplumsal hayata yansımaları araştırılmaktadır. Felsefe ve Din Bilimleri Bölümü, Din Felsefesi, Din Eğitimi, Din Sosyolojisi, Din Psikolojisi, Dinler Tarihi, Mantık ve İslâm Felsefesi olmak üzere sekiz anabilim dalından oluşmaktadır.

İslâm tarihinin farklı evrelerini, siyasi, sosyal, kültürel ve sanatsal gelişimini kaynakları doğrultusunda inceleyen İslâm Tarihi ve Sanatları Bölümü, İslâm Tarihi, Türk-İslâm Sanatları Tarihi, Türk-İslâm Edebiyatı ve Türk-Din Musikisi olmak üzere dört anabilim dalından oluşmaktadır.

## **A. Araştırma Alanları**

**"ASBÜ İlahiyat Fakültesinde, hem İslâmî ilimlerin kendi alt dalları arasında, hem de diğer sosyal ve beşeri bilimlerle disiplinler arası ilişki ve etkileşim içinde olmak hedefleri arasında yer almaktadır."**

İlahiyat Fakültesi farklı bilim dallarını bünyesinde barındırdığı için disiplinler arası araştırma potansiyeline sahiptir. Bu potansiyeli dikkate alınarak fakültenin bölümleri arasında araştırma ve eğitim açısından yakın ilişkilerin kurulması ve her bir bölümün diğer bilimlerdeki metodoloji ve donanımdan yararlanarak gelişmesi sağlanacaktır. Fakültede hem temel İslâm bilimleri hem de felsefe ve din bilimlerinin yöntem ve araştırma teknikleri esas alınarak eğitim verilecektir. Aynı zamanda müfredatında yer alan İslâm tarihi ve sanatları dersleri ile öğrencilerin bilgi birikimi zenginleştirilecek ve farklı perspektifler kazanmaları sağlanacaktır. Yöntem ve uygulama açısından farklı disiplinlerin imkânlarını birleştiren fakülte, verdiği eğitim ile öğrencilerin bilgi birikimlerini günümüze taşımalarına ve sosyal hayata karşılık bulmalarına olanak verecektir. ASBÜ İlahiyat Fakültesi çok yönlü yaklaşımı sayesinde dinin sosyal, psikolojik ve felsefi boyutunu anlama, yorumlama ve analiz etme noktasında daha avantajlı bir konuma kavuşacaktır. Yine İslâm tarihi ve sanatları disiplinleri özellikle hal ve musiki gibi sanatlar, araştırmacılar ve öğrencilerin ruhsal incelik ve hassasiyetlerini geliştirme işlevi görecektir.

## **B. Toplumsal Katkı**

**Araştırmacılar ve öğretim üyelerinin halkın din alanında sağlıklı bilgilenebilmesi için seminerler düzenlemeleri, TV Programlarına katılım sağlanması ve camilerde vaaz ve derslerin yapılması, çeşitli projeler yoluyla değişik çevrelerle buluşmaları önemli bir toplumsal katkı olarak tasarlanmaktadır.**

İlahiyat Fakültesi'nin sosyal hayatta hizmet vereceği en önemli iki sektör **Milli Eğitim Bakanlığı** okulları ve **Diyanet İşleri Başkanlığı**'nın merkez ve taşra teşkilatlarıdır. Bunların yanı sıra herhangi bir lisans diplomasını yeterli gören her kamu kurumu ve özel sektör kuruluşu da mezunların istihdam edilebileceği ortamlardır. Toplumda ilgi gören ve büyük hassasiyet gösterilen dini konuların sahih dini kaynaklara dayalı olarak doğru öğretilmesi ve dinin iyi temsil edilmesi büyük önem taşımaktadır. Bu husus göz önünde bulundurularak tasarlanan İlahiyat Fakültesi öğrencilerinin sosyal, beşeri, siyasi, ekonomik, kültürel ve sanatsal konularda belli bir düzeyde bilgi ve bilinç sahibi olmalarına katkı sağlayacaktır. Fakültenin öncelikleri arasında her mezununa, mezuniyet sonrasında bilgilerini sürekli olarak yenilemesi ve geliştirmesi gerektiği bilincinin kazandırılması da yer almaktadır.

## **A. Misyon ve Vizyon**

### **1. Misyon**

ASBÜ İlahiyat Fakültesi, başta temel İslâm bilimleri olmak üzere, din bilimleri alanında özgün ve objektif araştırmalar yapmak ve yayımlamak; alanında ehil uzmanlar, bilimsel ve teknik gelişmelere paralel, değişen dünya düzeni içinde sosyal ve kültürel gelişmeleri göz ardı etmeksizin milli, dini, ahlaki ve tarihi değerlerimizi koruyup geliştirmek; maddi-manevi kalkınmasını temin edecek değerlerle toplumu donatmak.

### **2. Vizyon**

ASBÜ İlahiyat Fakültesi, bilimsel gelişmelere yön veren, ulusal ve uluslararası bilimsel yayınları ve evrensel düzeydeki eğitim-öğretim ile saygınlık kazanan, sosyal bilimlerin İslâmî ilimler alanında isim yapmış akademisyenleri kadrosunda bulunduran, başarılı öğrenciler

tarafından öncelikli olarak tercih edilen, bölge ve ülke sorunlarının çözümüne katkı sağlayan ve her yönüyle gelişen ve mensubu olmaktan gurur duyulan bir fakülte olmaktır.

## **B. Yetki, Görev ve Sorumluluklar**

Dekanlığımız, 31 Ocak 2013 tarih ve 28545 Sayılı T.C. Resmî Gazete' de yayımlanan 22.01.2013 tarih ve 6410 sayılı Kanun uyarınca Dini İlimler Fakültesi olarak kurulmuş olup, 20 Nisan 2023 tarih ve 32169 sayılı T.C. Resmî Gazete' de yayımlanan 7139 sayılı Cumhurbaşkanî Kararı ile İlahiyat Fakültesi olarak değiştirilmiştir. 2547 Sayılı Yükseköğretim Kanununun 12. maddesinde, bu kanundaki amaç ve ana ilkelere uygun olarak yükseköğretim kurumlarının görevleri aşağıda sıralanmıştır:

- Çağdaş uygarlık ve eğitim - öğretim esaslarına dayanan bir düzen içinde, toplumun ihtiyaçları ve kalkınma planları ilke ve hedeflerine uygun ve ortaöğretime dayalı çeşitli düzeylerde eğitim - öğretim, bilimsel araştırma, yayım ve danışmanlık yapmak,
- Kendi ihtisas gücü ve maddi kaynaklarını rasyonel, verimli ve ekonomik şekilde kullanarak, milli eğitim politikası ve kalkınma planları ilke ve hedefleri ile Yükseköğretim Kurulu tarafından yapılan plan ve programlar doğrultusunda, ülkenin ihtiyacı olan dallarda ve sayıda insan gücü yetiştirmek,
- Türk toplumunun yaşam düzeyini yükseltici ve kamuoyunu aydınlatıcı bilim verilerini söz, yazı ve diğer araçlarla yaymak,
- Örgün, yaygın, sürekli ve açık eğitim yoluyla toplumun özellikle sanayileşme ve tarımda modernleşme alanlarında eğitilmesini sağlamak,
- Ülkenin bilimsel, kültürel, sosyal ve ekonomik yönlerden ilerlemesini ve gelişmesini ilgilendiren sorunlarını, diğer kuruluşlarla iş birliği yaparak, kamu kuruluşlarına önerilerde bulunmak suretiyle öğretim ve araştırma konusu yapmak, sonuçlarını toplumun yararına sunmak ve kamu kuruluşlarınca istenecek inceleme ve araştırmaları sonuçlandırarak düşüncelerini ve önerilerini bildirmek,
- Eğitim - öğretim ve seferberliği içinde, örgün, yaygın, sürekli ve açık eğitim hizmetini üstlenen kurumlara katkıda bulunacak önlemleri almak,
- Eğitim teknolojisini üretmek, geliştirmek, kullanmak, yaygınlaştırmak,
- Yükseköğretimin uygulamalı yapılmasına ait eğitim - öğretim esaslarını geliştirmek, bu

faaliyetlerin geliştirilmesine ilişkin gerekli düzenlemeleri yapmaktır.

Üniversitelerde Akademik Teşkilat Yönetmeliğinde dekanın görev, yetki ve sorumlulukları aşağıdaki şekilde tanımlanmıştır:

- Fakülte kurullarına başkanlık etmek, fakülte kurullarının kararlarını uygulamak ve fakülte birimleri arasında düzenli çalışmayı sağlamak,
- Her öğretim yılı sonunda ve istendiğinde fakültenin genel durumu ve işleyişi hakkında rektöre rapor vermek,
- Fakültenin ödenek ve kadro ihtiyaçlarını gerekçesi ile birlikte rektörlüğe bildirmek, fakülte bütçesi ile ilgili öneriyi fakülte yönetim kurulunun da görüşünü aldıktan sonra rektörlüğe sunmak,
- Fakültenin birimleri ve her düzeydeki personeli üzerinde genel gözetim ve denetim görevini sürdürmek,
- Kanun ve yönetmeliklerle kendisine verilen diğer görevleri yapmaktır.

Söz konusu yönetmelik uyarınca “Dekan; fakültenin ve bağlı birimlerinin öğretim kapasitesinin rasyonel bir şekilde kullanılmasında ve geliştirilmesinde, gerektiği zaman güvenlik önlemlerinin alınmasıyla, öğrencilere gerekli sosyal hizmetlerin sağlanmasında, eğitim-öğretim, bilimsel araştırma ve yayın faaliyetlerinin düzenli bir şekilde yürütülmesinde, bütün faaliyetlerin gözetim ve denetiminin yapılmasında, takip ve kontrol edilmesinde ve sonuçlarının alınmasında rektöre karşı birinci derecede sorumludur.”

Üniversitelerde Akademik Teşkilat Yönetmeliğinde fakülte kurulunun görevleri aşağıdaki şekilde tanımlanmıştır:

- Fakültenin eğitim-öğretim, bilimsel araştırma ve yayın faaliyetlerini ve bu faaliyetlerle ilgili esasları, plan, program ve eğitim-öğretim takvimini kararlaştırmak,
- Fakülte yönetim kuruluna üye seçmek,
- Kanun ve yönetmeliklerle verilen diğer görevleri yapmaktır.

Üniversitelerde Akademik Teşkilat Yönetmeliğinde fakülte yönetim kurulunun görevleri



aşağıdaki şekilde tanımlanmıştır:

- Fakülte kurulunun kararları ile tespit ettiği esasların uygulanmasında dekana yardım etmek,
- Fakültenin eğitim-öğretim, plan ve programları ile akademik takvimin uygulanmasını sağlamak,
- Fakültenin yatırım, program ve bütçe tasarısını hazırlamak,
- Dekanın, fakülte yönetimi ile ilgili olarak getireceği bütün işlerde karar almak,
- Öğrencilerin kabulü, ders intibakları ve çıkarılmaları ile eğitim-öğretim ve sınavlara ait işlemleri hakkında karar vermek,
- Kanun ve yönetmeliklerle verilen diğer görevleri yapmaktır.

Aşağıda listelenen fakülte sekreterinin görev, yetki ve sorumlulukları ise “Yükseköğretim Üst Kuruluşları ile Yükseköğretim Kurumlarının İdari Teşkilatı hakkında Kanun Hükmünde Kararname” kapsamında tanımlanmıştır:

- Fakültenin idari işlerini yürütmek,
- Fakültenin tüm fiziki araç gereçlerini hazırlamak, kontrol etmek,
- Fakülte kurulu ve yönetim kuruluna raportörlük yapmak.

Fakültelerde “İç Kontrol ve Ön Mali Kontrole İlişkin Usul ve Esaslar hk. Yönetmelik” uyarınca harcama yetkilisi olarak tanımlanan

Dekanın görev, yetki ve sorumlulukları:

- Fakültenin bütçesini hazırlamak,
- Yapılan tüm harcamaları kontrol etmek,
- Harcama talimatı vermek,
- Ödenek tutarında harcama yapmak,
- Ön Mali Kontrol sürecinin gerçekleştirilmesini sağlamak,
- Ödeme emri belgesini imzalamak.

Gerçekleştirme görevlisinin (fakülte sekreteri) görev, yetki ve sorumlulukları ise;

- Fakültenin bütçesini hazırlamak,
- Harcama kalemlerini takip ederek harcamaların sağlıklı biçimde yürütülmesini sağlamaktır.

## C. Birime İlişkin Bilgiler

Birimin fiziksel yapısı, örgüt yapısı, bilgi ve teknolojik kaynakları, insan kaynakları, sunulan hizmetler, yönetim ve iç kontrol sistemi hakkında aşağıdaki başlıklarda bilgi verilir.

### 1. Fiziksel Yapı

Birimin kullanımında olan hizmet binası, taşıt aracı, iş makineleri, telefon, faks, bilgisayar, yazıcı vb. varlıklara ilişkin faaliyet dönemi bilgilerine ve fiziki kaynakların elde edilmesi ve kullanımı hususunda izlenen politikalara yer verilir. Fiziki kaynaklara ilişkin bilgiler tablolaştırılarak rapora eklenir.

#### 1.1. Taşınmazlar

#### 1.2. Eğitim Alanları

Tablo 4: Eğitim Alanı Sayıları

Eğitim Alanı	Kapasite	Kapasite	Kapasite	Kapasite	Kapasite	Kapasite	Toplam
	0-50	51-75	76-100	101-150	151-250	251-Üzeri	
Amfi							
Sınıf	3	1					4
Atölye							
Diğer (...)							
<b>TOPLAM</b>	<b>3</b>	<b>1</b>					<b>4</b>

(Biriminiz tarafından kullanılan eğitim alana ilişkin bilgiler bu bölümde yer almalıdır. Bu bölümde dikkat edilmesi gereken husus sadece kendi biriminizin kullandığı alanların belirtilmesi gerekmektedir. Aynı binadan birden fazla harcama biriminin bulunması halinde bu husus belirtilmelidir.)

**Tablo 5: Eğitim Alanlarının Dağılımı**

Eğitim Alanı		Kapasite 0-50 (m <sup>2</sup> )	Kapasite 51-75 (m <sup>2</sup> )	Kapasite 76-100 (m <sup>2</sup> )	Kapasite 101-150 (m <sup>2</sup> )	Kapasite 151-250 (m <sup>2</sup> )	Kapasite 251-Üzeri (m <sup>2</sup> )	Toplam
Amfi								
Sınıf		3	1					4
Atölye								
Toplantı Salonu								
Diğer (.....)								
Laboratuvarlar	Eğitim Laboratuvarları							
	Sağlık Laboratuvarları							
	Araştırma Laboratuvarları							
	Diğer (.....)							
<b>TOPLAM</b>		<b>3</b>	<b>1</b>					<b>4</b>

### 1.3.4. Toplantı ve Konferans Salonu Sayıları

**Tablo 9: Toplantı ve Konferans Salonu Sayıları**

	Toplantı Salonu		Konferans Salonu		Toplam	Toplam
	Adet	m <sup>2</sup>	Adet	m <sup>2</sup>	(Adet)	(m <sup>2</sup> )
0-50	2	48			2	96
51-75						
76-100						
101-150						
151-250						
251-Üzeri						
<b>TOPLAM</b>	<b>2</b>	<b>96</b>			<b>2</b>	<b>96</b>

## 1.6. Hizmet Alanları

**Tablo 13: Hizmet Alanları**

Hizmet Alanları	Ofis Sayısı	Alan (m <sup>2</sup> )	Kullanan Kişi Sayısı
Akademik Personel Hizmet Alanları	37	780	68
İdari Personel Hizmet Alanları	6	150	7
<b>TOPLAM</b>	<b>41</b>	<b>930</b>	<b>75</b>

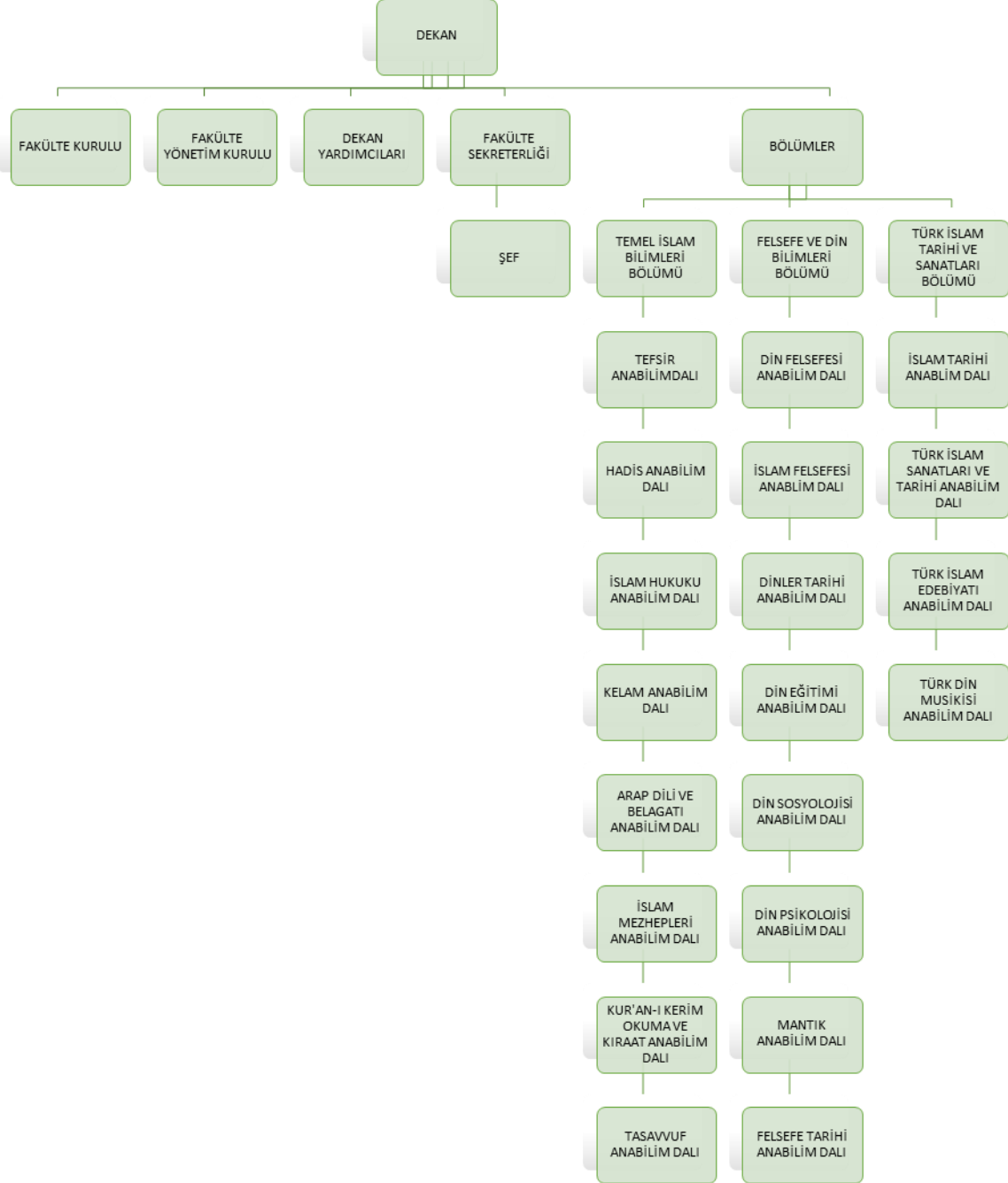
## 1.7. Ambar ve Arşiv Alanları

**Tablo14: Ambar ve Arşiv Alanları**

	Adet	Alan (m <sup>2</sup> )
Ambar Alanları		
Arşiv Alanları		
Depo, Hangar ve Çeşitli Tamirat Atölyeleri	1	12
<b>TOPLAM</b>	<b>1</b>	<b>12</b>

## 2 . Teşkilat Yapısı

Birim teşkilat şeması aşağıdaki örnek şema gibi hiyerarşik yapıyı gösterecek şekilde oluşturularak örgütsel yapı hakkında bilgi verilecek.



### 3. Bilgi ve Teknoloji Kaynakları

#### 3.1. : Teknolojik Kaynaklar

Bu bölümde biriminizin; bilişim sistemlerinin, teknolojik alet, donanım ve yazılımlarının, kütüphane kaynaklarının ve medya kaynaklarının yer alması gerekmektedir. Bilişim, insanoğlunun teknik, ekonomik ve toplumsal alanlardaki iletişimde kullandığı ve bilimin dayanağı olan bilginin özellikle elektronik makineler aracılığıyla düzenli ve akla uygun bir biçimde işlenmesi bilimdir. Üniversitemizde de işlem ve karar sürecinin hızlandırılması, etkinlik ve verimliliğin artırılması amacıyla bilişim teknolojilerinden faydalanılmaktadır. Bu bölümde biriminizde kullanılan bilişim sistemlerine yer verilmelidir. Örneğin;

- Birim internet sitesi ve sitenin hizmet sunumundaki faydaları,
- Kullanılan; personel otomasyonu, elektronik doküman yönetim sistemi, tahakkuk sistemi, e-bütçe gibi otomasyon sistemleri.
- Söz konusu bu sistemlerin sadece adı yazılmakla kalmamalı ayrıca ne süredir, ne tür hizmetler için kullanıldığı da belirtilmelidir.

**Tablo 21: Teknolojik Kaynaklar**

Teknolojik Kaynaklar	2022 Yılı	2023 Yılı	Artış Oranı(%)
Sunucular	-	-	-
Yazılımlar	-	-	-
Masaüstü Bilgisayar	64	74	15,63
Dizüstü Bilgisayar	28	28	-
Tablet Bilgisayar	-	-	-
Cep Bilgisayar	-	-	-
Projeksiyon	1	1	-
Slayt Makinesi	-	-	-
Tepegöz	-	-	-
Episkop	-	-	-
Barkot Okuyucu	-	-	-
Yazıcı	11	14	27,28
Baskı Makinesi	-	-	-
Fotokopi Makinesi	-	1	100
Faks	-	-	-

Fotoğraf Makinesi	-	-	-
Kameralar	-	-	-
Televizyonlar	1	2	100
Tarayıcılar	2	2	-
Müzik Setleri	2	2	-
Mikroskoplar	-	-	-
DVD ler	-	-	-
Akıllı Tahta	-	-	-
Diğer	74	83	12,17
<b>TOPLAM</b>	<b>183</b>	<b>207</b>	<b>13,12</b>

#### 4. İnsan Kaynakları

##### 4.1. Akademik Personel

##### 4.1.1. Akademik Personelin Kadro ve İstihdam Şekline Göre Dağılımı

Tablo 25: Akademik Personelin Kadro Dağılımı

UNVAN	Kadroların Doluluk Oranına Göre		
	Dolu	Boş	Toplam
Profesör	16		
Doçent	12		
Doktor Öğretim Üyesi	19		
Öğretim Görevlisi	4		
Okutman	-		
Çevirici	-		
Eğitim-Öğretim Planlamacısı	-		
Araştırma Görevlisi	15		
Uzman	-		
<b>TOPLAM</b>	<b>66</b>		

#### 4.1.2. Akademik Personelin Unvan Bazında Bölüm/Birimlere Göre Dağılımı

Yabancı uyruklu akademik personel bu tabloya dahil edilmeyecektir. Burada kişinin kadrosu değil unvanı önemlidir.(Örneğin yardımcı doçent kadrosunda olup doçent unvanı alan öğretim üyesini yardımcı doçent sütununda değil doçent sütununda gösterilecektir.)

**Tablo 26: Akademik Personelin Unvan Bazında Dağılımı**

Bölüm/Birim Adı	Profesör	Doçent	Dr. Öğr. Üyesi	Öğretim Görevlisi	Araştırma Görevlisi	Uzman	Toplam
İlahiyat Fakültesi	16	13	18	4	15		66

#### 4.1.3.Yabancı Uyruklu Akademik Personel

2547 sayılı Kanununun 34. maddesine göre görevlendirilen yabancı uyruklu akademik personel bilgilerine yer verilecektir.

**Tablo 27: Yabancı Uyruklu Akademik Personel Dağılımı**

Birim	Geldiği Ülke	Toplam
İlahiyat Fakültesi	Hindistan	1
İlahiyat Fakültesi	Suriye	1
İlahiyat Fakültesi	Kuveyt	1
İlahiyat Fakültesi	Ürdün	1
<b>TOPLAM</b>	<b>4</b>	<b>4</b>



#### 4.1.4. Akademik Personelin Yurtdışı ve Yurtiçi Görevlendirmeleri

2547 sayılı Kanunun 33. maddesine göre Biriminizden lisansüstü eğitim-öğretim için yurtdışında görevlendirilen ve görevlendirmesi devam eden araştırma görevlisi bilgilerine yer verilecektir (Üniversite Yönetim Kurulu kararları esas alınacaktır).

**Tablo 28: Akademik Personelin Yurtdışı ve Yurtiçi Görevlendirmeleri**

UNVAN	BÖLÜMÜ /BİRİMİ	GİTTİĞİ ÜNİVERSİTE/OKUDUĞU ANABİLİM DALI
-	-	-
-	-	-
-	-	-
-	-	-
<b>TOPLAM</b>		

2547 sayılı Kanunun 35. maddesine göre Biriminizden lisansüstü eğitim-öğretim için yurt içi / yurtdışında görevlendirilen ve görevlendirmesi devam eden araştırma görevlisi bilgilerine yer verilecektir (Üniversite Yönetim Kurulu kararları esas alınacaktır).

UNVAN	BÖLÜMÜ /BİRİMİ	GİTTİĞİ ÜNİVERSİTE/OKUDUĞU ANABİLİM DALI
-	-	-
-	-	-
-	-	-
<b>TOPLAM</b>		

2547 sayılı Kanunun 38. maddesine göre Biriminizden görevlendirilen akademik personel bilgilerine yer verilecektir. (Üniversite Yönetim Kurulu kararları esas alınacaktır).

UNVAN	GÖREVLENDİRİLDİĞİ ÜNİVERSİTE /BİRİM
Profesör	Diyanet İşleri Başkanlığı Din İşleri Yüksek Kurulu
Profesör	Diyanet İşleri Başkanlığı Din İşleri Yüksek Kurulu
Doçent	Millî Eğitim Bakanlığı Din Öğretimi Genel Müdürlüğü
<b>TOPLAM</b>	

2547 sayılı Kanununun 39. maddesine göre Biriminizden yurtdışında ve yurtiçinde görevlendirilen akademik personel bilgilerine yer verilecektir. Birkaç kez aynı yerde görevlendirmesi varsa aşağıdaki örnekte olduğu gibi yapılabilir.

UNVAN	BÖLÜM /BİRİM	YURTDIŞI GÖREVLENDİRME ÜLKE ADI	YURTIÇİ GÖREVLENDİRME ŞEHİR ADI	GÖREVLENDİRME ŞEKLİ (Konferans, Kongre....)
Profesör	İlahiyat Fakültesi	Rusya		Konferans
		Suudi Arabistan		Başka Kurum Adına
		İran		Konferans
		Bulgaristan-Romanya		Konferans
		Kırgızistan		Kongre
		Malezya		Erasmus
		Cezayir		Erasmus
		Yunanistan		Toplantı
			Sivas	Sempozyum
		Bulgaristan		Toplantı
			Çorum	Sempozyum
			Giresun	Sempozyum
			Tokat	MEB Ders Verme
			Kayseri	Toplantı
			Rize	2 Toplantı
			Diyarbakır	Başka Kurum Adına
			Aksaray	2 MEB Ders Verme
			Nevşehir	Panel
			Kazakistan	Panel
			Romanya	Toplantı
		İstanbul	Sempozyum	
		Karaman	Ziyaret Gezisi	
		Kahramanmaraş-Gaziantep-Hatay	Dernek diğer	
Doçent		Ürdün		3 Erasmus 1 Konferans
		Cezayir		Erasmus
			Erzurum	Kurs
			İstanbul	Seminer
			Nevşehir	Seminer
			Kayseri	Panel
Dr. Öğr. Üyesi		ABD		2 Sempozyum
		Almanya		Diğer
		Dubai		2 Konferans
		Malezya		2 Erasmus
		Hollanda		Sempozyum
		Ürdün		Toplantı
			Kahramanmaraş	Diğer
			Rize	Toplantı
			Konya	Toplantı
			Ankara	2 Başka Kurum Adına
Öğretim Görevlisi			İstanbul	MEB Ders Verme

Araştırma Görevlisi	Japonya	Erasmus
	Malezya	Erasmus
	Batman	Diğer
	Ankara	Konferans
	Çorum	Sempozyum
	İstanbul	Kurs+Konferans
	Rize	Toplantı
	Bolu	Konferans
	Sakarya	Sınav

2547 sayılı Kanununun 40. maddesinin (a), (b), (c) ve (d) bentleri uyarınca Biriminizden görevlendirilen akademik personel bilgilerine yer verilecektir. Birkaç kez aynı maddeden görevlendirmesi varsa aşağıdaki örnekte olduğu gibi yapılabilir.

UNVAN	Görevlendirildiği Kanun Maddesi	Görevlendirilen Kişi Sayısı	Görevlendirme Sayısı
Profesör	40/a	14	116
	40/d	1	1
Doçent	40/a	9	60
	40/d	1	1
Dr. Öğr. Üyesi	40/a	7	80
Arş. Gör.	40/a	1	4
<b>TOPLAM</b>			

#### 4.1.5. Biriminizde Görevlendirilen Akademik Personel

2547 sayılı Kanununun 31. maddesine göre ders saati ücretli görevlendirilen akademik personel bilgilerine yer verilecektir.

UNVAN, ADI-SOYADI	GÖREVLENDİRİLDİĞİ BÖLÜM / BİRİM
-	-
-	-

2547 sayılı Kanununun 35. maddesine göre diğer yükseköğretim kurumlarından rapor yılında Biriminize lisansüstü eğitim-öğretim için gelen ve görevlendirmesi devam eden araştırma görevlisi bilgilerine yer verilecektir.

2547 sayılı Kanununun 40. maddesi (a) bendi uyarınca Biriminizde görevlendirilen akademik personel bilgilerine yer verilecektir. Birkaç kez aynı yerde görevlendirmesi varsa aşağıdaki örnekte olduğu gibi yapılabilir (Üniversite Yönetim Kurulu kararları esas alınacaktır).

UNVAN, ADI -SOYADI	GELDİĞİ ÜNİVERSİTE	GÖREVLENDİRİLDİĞİ BÖLÜM / BİRİM

#### 4.1.6. Akademik Personelin Yaş İtibariyle Dağılımı

Yabancı uyruklu öğretim elemanları dahil edilecektir.

**Tablo 31: Akademik Personelin Yaş İtibariyle Dağılımı**

UNVANI	20-30 Yaş		31-35 Yaş		36-40 Yaş		41-45 Yaş		46-50 Yaş		51-Üzeri		TOPLAM
	K	E	K	E	K	E	K	E	K	E	K	E	
Profesör						1		3		3		9	16
Doçent					1	2	2	2		4		1	12
Dr. Öğr. Üyesi			1	4	1	6		4		2		1	19
Öğretim Görevlisi			2	1		1							4
Araştırma Görevlisi	6	5	1	3									15
<b>Toplam Kişi Sayısı</b>	<b>6</b>	<b>5</b>	<b>4</b>	<b>8</b>	<b>2</b>	<b>10</b>	<b>2</b>	<b>9</b>		<b>9</b>		<b>11</b>	<b>66</b>
<b>Yüzde (%)</b>	<b>9,09</b>	<b>7,57</b>	<b>6,06</b>	<b>12,12</b>	<b>3,03</b>	<b>15,16</b>	<b>3,03</b>	<b>13,64</b>	<b>-</b>	<b>13,64</b>	<b>-</b>	<b>16,66</b>	<b>100</b>

#### 4.1.7.Akademik Personelin Hizmet Süreleri

Memuriyete başlama tarihi baz alınacaktır.

**Tablo 32: Akademik Personelin Hizmet Süreleri**

UNVANI	1-3 Yıl		4-6 Yıl		7-10 Yıl		11-15 Yıl		16-20 Yıl		21-Üzeri		TOPLAM
	K	E	K	E	K	E	K	E	K	E	K	E	
Profesör		1		1						1		13	16
Doçent		1		1			3	1		3		3	12
Dr.Öğr. Üyesi	1	4	1	2		2		5		4			19
Öğretim Görevlisi	2	1				1							4
Araştırma Görevlisi	3	3	3	4	1	1							15
<b>Toplam Kişi Sayısı</b>	<b>6</b>	<b>10</b>	<b>4</b>	<b>8</b>	<b>1</b>	<b>4</b>	<b>3</b>	<b>6</b>		<b>8</b>		<b>16</b>	<b>66</b>
<b>Yüzde (%)</b>	<b>9,09</b>	<b>15,15</b>	<b>6,06</b>	<b>12,12</b>	<b>1,52</b>	<b>6,06</b>	<b>4,55</b>	<b>9,09</b>		<b>12,12</b>		<b>24,24</b>	<b>100</b>

#### 4.2. İdari Personel Kadro Dağılımı

**Tablo 35: İdari Personelin Yıllar İtibariyle Kadro Dağılımı**

	2021 Yılı	2022 Yılı	2023 Yılı
Genel İdare Hizmetleri	3	4	5
Sağlık Hizmetleri Sınıfı			
Teknik Hizmetleri Sınıfı			
Eğitim ve Öğretim Hizmetleri Sınıfı			
Avukatlık Hizmetleri Sınıfı			
Din Hizmetleri Sınıfı			
Yardımcı Hizmetli			
<b>Toplam</b>	<b>3</b>	<b>4</b>	<b>5</b>

### 4.2.3. İdari Personelin Hizmet Süreleri

Memuriyete başlama tarihi baz alınacaktır.

**Tablo 39: İdari Personel Hizmet Süresi**

	1-3 Yıl		4-6 Yıl		7-10 Yıl		11-15 Yıl		16-20 Yıl		21-Üzeri		TOPLAM
	K	E	K	E	K	E	K	E	K	E	K	E	
Toplam Kişi Sayısı	1				2		1	1					5
Yüzde (%)	20				40		20	20					100

### 4.2.4.İdari Personelin Yaş İtibariyle Dağılımı

**Tablo 40: İdari Personel Yaş İtibariyle Dağılımı**

	21-25 Yaş		26-30 Yaş		31-35 Yaş		36-40 Yaş		41-50 Yaş		51-Üzeri		TOPLAM
	K	E	K	E	K	E	K	E	K	E	K	E	
Toplam Kişi Sayısı			1		1		1	1			1		5
Yüzde (%)			20		20		20	20			20		100

## 5. Sunulan Hizmetler

### 5.1.Öğrencilere Sunulan Hizmetler

Birimin eğitim-öğretim, araştırma-yayın, topluma verilen hizmet ve üretim faaliyetlerine bu bölümde yer verilir. Verilen hizmetler sayılacak, birim ana faaliyetinden hizmet alanlara hizmetin nasıl ve ne düzeyde verilmekte olduğundan bahsedilecektir. Hizmet için uygulanan plan ve projelerden bahsedilecektir. Olağan ya da kriz durumlarında sunulan hizmetler ve tedbirler belirtilecektir.

**Tablo 47: Lisans Programları**

Birim Adı:	İLAHİYAT FAKÜLTESİ
Sıra No	Program Adı
1	Dini İlimler Lisans Programı
2	İslâmî İlimler Lisans Programı
3	İlahiyat Lisans Programı

### 5.1.1.3. Yabancı Dil Hazırlık Sınıfı Öğrenci Sayıları

**Tablo 49: Yabancı Dil Hazırlık Sınıfı Öğrenci Sayıları**

Birimler	I. Öğretim			II. Öğretim			I. ve II. Öğretim Toplamı	Yüzde*
	Erkek	Kız	Top.	Erkek	Kız	Top.	Sayı	
İlahiyat Fakültesi	36	68	104	-	-	-	104	23,26
<b>TOPLAM</b>								

\*Yabancı dil eğitimi gören öğrenci sayısının toplam öğrenci sayısına oranı (Yabancı dil eğitimi gören öğrenci sayısı / toplam öğrenci sayısı \* 100 )

### 5.1.1.4. Engelli Öğrenci Sayıları

**Tablo 50: Engelli Öğrenci Sayıları**

PROGRAMIN ADI	I. Öğretim			II. Öğretim			Toplam		Genel Toplam
	Erkek	Kız	Top.	Erkek	Kız	Top.	Erkek	Kız	
Lisans /Lisansüstü Programı									
İslami İlimler (Lisans)	1	1	2	-	-	-	1	1	2

\* Hazırlık Sınıfı Dahil

### 5.1.1.6. Yabancı Uyruklu Öğrencilerin Geldikleri Ülke ve Programlara Göre Dağılımı

Tablo 52: Yabancı Uyruklu Öğrencilerin Geldikleri Ülke ve Programlara Göre Dağılımı

Programın Adı/ Birim	Geldiği Ülke	Cinsiyeti		Toplam
		Kız	Erkek	
Lisans /Lisansüstü Programı	SUUDİ ARABİSTAN	1	1	2
	ENDONEZYA	2	3	5
	MALEZYA	1		1
	ETİYOPYA		1	1
	ÜRDÜN	2	1	3
	IRAK	1	1	2
	NİJERYA	1		1
	HİNDİSTAN	1	1	2
	PAKİSTAN	1	3	4
	BANGLADEŞ	1	1	2
	BENİN		1	1
	GİNE		3	3
	ABD	1		1
	ÖZBEKİSTAN	1	1	2
	RUSYA	1		1
	MAKEDONYA		1	1
	KIRGIZİSTAN		2	2
	GÜRCİSTAN	1		1
	KAZAKİSTAN	2	1	3
	BOSNA HERSEK		1	1
	NİJER		1	1
	YEMEN	1		1
	TAYLAND	1		1
	SİRBİSTAN	1		1
	GANA		1	1
	NEPAL		1	1
<b>TOPLAM</b>		20	25	45



### 5.1.1.8. Çift Anadal ve Yandal Programına Katılan Öğrenci Sayıları

Tablo 54: Çift Anadal ve Yandal Programına Katılan Öğrenci Sayıları

Birim	2022-2023			2022-2023		
	Çift Anadal	Yandal	Toplam	Çift Anadal	Yandal	Toplam
İlahiyat Fakültesi	1	1	2			
<b>TOPLAM</b>	<b>1</b>	<b>1</b>	<b>2</b>			

### 5.2.Araştırma Hizmetleri

Tablo 64: Web Of Sice Elektronik Veri Tabanında Yer Alan Ankara Sosyal Bilimler Üniversitesi Adresli Dökümanların Kaynaklarına Göre Dağılımı

Yıllar	SCI-Exp.+A&HCI (Makele)	SCI-Exp. (Makele)	SSCI (Makele)	A&HCI (Makele)
2021	6	2	3	1
2022	6	5	1	0
2023	5	3	2	0
<b>TOPLAM</b>	<b>17</b>	<b>10</b>	<b>6</b>	<b>1</b>

Tablo 65: Bilimsel Araştırma Projeleri

Proje Türü	Desteklenen Toplam Proje Sayısı	Tamamlanan Proje Sayısı	2023 Yılına Devreden Proje Sayısı	İptal Proje Sayısı
Rektörlük BAP Tarafından Desteklenen Proje Sayısı	14	6	3	
TÜBİTAK Kaynaklarından Desteklenen Proje Sayısı	1	1	1	1
Diğer Kaynaklardan Desteklenen Proje Sayısı (SANTEZ)	4	6	5	

**Tablo 67: Editörlük ve Hakemlik Yapan Öğretim Üyesi Sayıları**

Birimler	Editörlük/Hakemlik Yapan Öğretim Üyesi Sayısı	Editörlük/Hakemlik Yapılan Kitap Sayısı	Dergi Hakemliği Yapan Öğretim Üyesi Sayısı	Hakemliği Yapılan Dergi Sayısı
İlahiyat Fakültesi	34	18	44	131
<b>TOPLAM</b>	<b>34</b>	<b>18</b>	<b>44</b>	<b>131</b>

#### D. Diğer Hususlar

Bu başlık altında, yukarıdaki başlıklarda yer almayan ancak birimin açıklanmasını gerekli gördüğü diğer konular özet olarak belirtilir.

## II. AMAÇ ve HEDEFLER

### Birimin Amaç ve Hedefleri

Bu bölümde birimin, Üniversitemiz Stratejik Planda sorumlu tutulduğu stratejik amaç ve hedefleri yer alacaktır. (Stratejik Plan hazırlandıktan sonra doldurulacaktır.)

**Tablo 82: Birim Amaç ve Hedefler**

Stratejik Amaçlar		Stratejik Hedefler	
1.	Ulusal-uluslararası düzeyde özgün araştırmalarla bilime katkı sağlamak.	1.1.	Açık ve şeffaflık ilkesine dayalı bir yönetim anlayışı ile öğretim üyesi başına düşen ulusal ve uluslararası yayınlara Türkiye’de ilk on içerisindeki yerini alan bir Fakülte olmak.
		1.2.	
		1.3.	
2.	Bölgesel kalkınmaya katkıda bulunmayı kendine amaç edinen bir Fakülte olmak.	2.1.	Bulunduğu bölgedeki tüm paydaşlarla ilişkilerini geliştiren Fakülte olmak.
		2.2.	
		2.3.	
3.	Kendini sürekli geliştiren akademik kadrosuyla lisans-lisansüstü öğrencilerine nitelikli eğitim-öğretim sunmak.	3.1.	Kamu ve özel sektörde tercih edilen, entelektüel öğrenciler yetiştirmek.
		3.2.	
		3.3.	
4.	Ekonomik - siyasi - idari sorunlara akademik düzeyde çözüm önerileri üretmek.	4.1.	Alanında öncü bir Fakülte haline gelmeyi hedeflemektedir.
		4.2.	
		4.3.	
5.		5.1.	

## **B. Temel Politika ve Öncelikler**

Eđitim ve Öğretimde, sürekli gelişen evrensel ve bölgesel standartları dikkate almak ve geliřtirmek, Öğretim elemanlarına gerek araştırma gerekse ders verme faaliyetlerinde Fakülte'nin imkan ve kaynakları ölçüsünde en iyi desteđi sağlamak, Sanayiciler, esnaf ve sanatkarlar, saygın sivil toplum kuruluşları, öğrenci ve veli yakınları gibi paydařlarla iyi ilişkilerin devamını sağlamak ve bu ilişkileri geliřtirmek, Deđişen ve gelişen eğitim standartlarına uyum sağlayacak şekilde, hem nitelik hem de nicelik açısından akademik kadromuzda gerekli düzenlemeleri yapmak. Hedeflenen nitelikli mezun yeterliliklerine ulaşmak ve eğitim öğretim faaliyetlerini yürütmek için uygun altyapıya, kaynaklara, ortamlara ve öğrenme olanaklarının tüm öğrenciler için yeterli ve erişilebilir olmasını güvence altına almak, öğrencilerin akademik gelişimi ve kariyer planlamasına yönelik destek hizmetleri sağlamaktır.

## **C. Diđer Hususlar**

Bu başlık altında, yukarıdaki başlıklarda yer almayan ancak birimin açıklanmasını gerekli gördüđü diđer konular özet olarak belirtilecek.

## **III. FAALİYETLERE İLİŐKİN BİLGİ ve DEĐERLENDİRMELER**

Kamu İdarelerince Hazırlanacak Faaliyet Raporları Hakkında Yönetmelik uyarınca bu bölümde, mali bilgiler ile performans bilgilerine detaylı olarak yer verilir.

### **A. Mali Bilgiler**

Mali bilgiler başlığı altında, kullanılan kaynaklara, bütçe hedef ve gerçekleřmeleri ile meydana gelen sapmaların nedenlerine, varlık ve yükümlülükler ile yardım yapılan birlik, kurum ve kuruluşların faaliyetlerine ilişkin bilgilere, temel mali tablolara ve bu tablolara ilişkin açıklamalara yer verilir. Ayrıca, dış mali denetim sonuçları hakkındaki özet bilgiler de bu başlık altında yer alır.

## 1.Bütçe Uygulama Sonuçları

### 1.1. Bütçe Giderleri

Biriminizin 2023 yılı bütçe giderlerine bu bölüm altında yer verilmelidir. Bu bölüm altında şu tabloların doldurulması gerekmektedir:

**Tablo 83: Fonksiyonel Sınıflandırmaya Göre Ödenek ve Harcama Miktarı (TL)**

NO	GİDER TÜRLERİ	2023 YILI KBÖ	EKLENEN	DÜŞÜLEN	YILSONU ÖDENEĞİ	TOPLAM HARCAMA	HARCAMA ORANI
01	GENEL KAMU HİZMETLERİ	16.972.000,00	20.415.400,00	8.097.400,00	29.290.000,00	29.253.468,90	%99
02	SAVUNMA HİZMETLERİ						
03	KAMU DÜZENİ VE GÜV. HİZ.						
05	DİNLENME, KÜL. VE DİN HİZ.						
09	EĞİTİM HİZMETLERİ						
<b>GENEL TOPLAM</b>		<b>16.972.000,00</b>	<b>20.415.400,00</b>	<b>8.097.400,00</b>	<b>29.290.000,00</b>	<b>29.253.468,90</b>	<b>%99</b>

(Tüm Birimler dolduracaktır.)

**Tablo 84: 2023 Yılı Uygulama Sonuçları**

2023 Yılı						
FONKSİYONEL	KBÖ	EKLENEN	DÜŞÜLEN	TOPLAM ÖDENEK	HARCAMA	KALAN
02-01.01	14.872.000,00	19.159.400,00	8.069.000,00	25.962.400,00	25.962.252,84	147,16
02-01.04	28.400,00	0,00	28.400,00	0,00	0,00	0,00
02-02.01	2.043.000,00	1.256.000,00	0,00	3.299.000,00	3.291.216,06	7.783,94
02-02.04	600,00	0,00	0,00	600,00	0,00	600,00
03-03.10	7.000,00	0,00	0,00	7.000,00	0,00	7.000,00
03-03.20	21.000,00	0,00	0,00	21.000,00	0,00	21.000,00
<b>BİRİM TOPLAMI</b>	<b>16.972.000,00</b>	<b>20.415.400,00</b>	<b>8.097.400,00</b>	<b>29.290.000,00</b>	<b>29.253.468,90</b>	<b>36.531,10</b>

## **1.2 – Bütçe Gelirleri**

Gelir tahsilatı yapan birimler (sosyal tesisler ve benzeri) gelirlerine ilişkin gerçekleřmelere bu bölüm altında yer vermelidir. Diđer taraftan Üniversitemiz gelirleri Strateji Geliřtirme Daire Başkanlıđı tarafından toplandıđından bu bölüm söz konusu Başkanlıkça doldurulacaktır.

## **1.3 – Muhasebe Tabloları**

Üniversitemiz muhasebesi Strateji Geliřtirme Daire Başkanlıđı tarafından tutulduđundan bu bölüm söz konusu Başkanlıkça doldurulacaktır.

## **B. Performans Bilgileri**

Kamu İdarelerince Hazırlanacak Faaliyet Raporları Hakkında Yönetmelik uyarınca bu bölümde, idarenin stratejik plan ve performans programı uyarınca yürütölen faaliyet ve projelerine, performans programında yer alan performans hedef ve göstergelerinin gerçekleřme durumu ile meydana gelen sapmaların nedenlerine, diđer performans bilgilerine ve bunlara ilişkin deđerlendirmelere yer verilir.

### **1. Faaliyet ve Proje Bilgileri**

#### **1.1. Faaliyet Bilgileri**

Biriminizce gerçekleřtirilen bilimsel ve sosyal – kültörel etkinlikler bu bölüm altında yer almalıdır. Bu bölüm de řu tablonun doldurulması gerekmektedir:

### 1.1.1. Biriminiz Tarafından Düzenlenen Toplantılar

Tablo 87: Düzenlenen Toplantılar

	Faaliyet Türü	Birimiz Tarafından Düzenlenen Toplantı Sayısı			Faaliyete Katılan Akademik /İdari Personel Sayısı				
		Ulusal	Uluslararası	TOPLAM	Ulusal		Uluslararası		TOPLAM
					Akademik Personel	İdari Personel	Akademik Personel	İdari Personel	
İlahiyat Fakültesi	Sempozyum ve Kongre	5	0	5	60	5			65
	Konferans	20	0	20	50	4			54
	Panel	30	0	30	30	4			34
	Seminer	20	0	20	50				50
	Söyleşi	0	0	0					
	Konser	0	0	0					
	Sergi	2	0	2	25	4			29
	Teknik Gezi	0	0	0					
	Eğitim Semineri	1	0	1	100				100
	Çalıştay	1	0	1	40				40
	Yarışma	1	0	1	4				4
	<b>TOPLAM</b>	<b>80</b>	<b>0</b>	<b>80</b>	<b>359</b>	<b>17</b>			<b>376</b>

### 1.2. Yayınlar ve Ödüller

Birimiz akademik personelince gerçekleştirilen bilimsel yayınlara bu başlık altında yer verilmelidir. Bu bölüm altında şu tabloların doldurulması gerekmektedir.

**Tablo 88: Yayınlarla İlgili Faaliyet Bilgileri**

YAYIN TÜRÜ		2022 Yılı	2023 Yılı	ARTIŞ / AZALIŞ
SCI, SSCI, AHCI		6	5	-1
SCI, SSCI ve AHCI DIŞINDAKİ İNDEKS ve ÖZLER TARAFINDAN DERGİLERDE YAYINLANAN TEKNİK NOT, EDITÖRE MEKTUP, TARTIŞMA, VAKA TAKDİMİ ve ÖZET TÜRÜNDEN YAYINLAR DIŞINDAKİ MAKALELER		37	22	-15
DİĞER HAKEMLİ DERGİLER	ULUSAL	8	6	-2
	ULUSLARARASI	24	23	-1
	<b>TOPLAM</b>	<b>32</b>	<b>29</b>	<b>-3</b>
DİĞER HAKEMLİ BİLİMSEL - SANATSAL DERGİLER	ULUSAL	0	2	+2
	ULUSLARARASI	11	1	-10
	<b>TOPLAM</b>	<b>11</b>	<b>3</b>	<b>-8</b>
BİLDİRİLER YA DA ÖZETLERİN YER ALDIĞI KİTAP	ULUSAL	26	15	-11
	ULUSLARARASI	36	19	-17
	<b>TOPLAM</b>	<b>62</b>	<b>34</b>	<b>-28</b>
KİTAP	YURTDIŞI	70	75	+5
	YURTIÇI	20	6	-14
	<b>TOPLAM</b>	<b>90</b>	<b>81</b>	<b>-9</b>
TEZLER	YÜKSEK LİSANS	24	34	+10
	DOKTORA	16	22	+6
	<b>TOPLAM</b>	<b>40</b>	<b>56</b>	<b>+16</b>
ÇEVİRİ	KİTAP	1	0	-1
	MAKALE	3	3	0
	<b>TOPLAM</b>	<b>4</b>	<b>3</b>	<b>-1</b>
<b>YAYIN TOPLAMI</b>		<b>282</b>	<b>233</b>	<b>-49</b>

**Tablo 89: Akademik Personelin 2023 Yılında Aldığı Ödüller**

S.N.	Birim Adı	
	Adı Soyadı	Aldığı Ödül
1	Doç Dr. Mahmut SAMAR	Topuma Hizmet
2	Doç Dr. Zeynep KAYA	ASBÜ 10. Yıl Ödülleri/ Toplumsal Katkı Ödülü

## 2 – Performans Sonuçları Tablosu

Bu bölümde biriminizin 2023 yılı faaliyetleri ile Üniversitemiz stratejik planı arasında bir bağ kurmanız ve bu faaliyetlerin maliyetlerini performans sonuçları tablosunda göstermeniz beklenmektedir. Ayrıca “Performans Sonuçları Tablosu” olarak da aşağıda yer alan şu tablo doldurulmalıdır.

**Tablo 97-1: Performans Sonuçları Tablosu**

Amaç	A.1. SOSYAL BİLİMLER ALANINDA BİR ARAŞTIRMA ÜNİVERSİTESİ YETKİNLİĞİ KAZANMAK.				
Hedef	H1.1. Araştırma performansı bakımından sosyal bilimler alanında Türkiye’de ilk 10 üniversite arasına yerleşmek.				
Sorumlu Birim	FAKÜLTELER				
Performans Göstergeleri	Plan Dönemi Başlangıç Değeri	İzleme Dönemindeki Yılsonu Hedeflenen Değer (2023 Yılı)	İzleme Dönemindeki Biriminize ait Gerçekleşme Değeri (2023 yılı)	Ölçüm yöntemi / Ölçüm yapılmadıysa gerekçeleri nelerdir?	Gösterge Verisinin Elde Edilmesinde Karşılaşılan varsa Sorunlar/Zorluklar nelerdir?
PG1.1.1: SCI-Exp, SSCI ve AHCI kapsamında taranan dergi ve kitaplarda öğretim üyesi başına düşen yayın sayısı	0,18	0,20	0,07	Yayın sayısı/öğretim elemanı sayısı	
PG1.1.2: Scopus ve ESCI kapsamında taranan dergi ve kitaplarda öğretim üyesi başına düşen yayın sayısı	0,18	0,20	0,12	Yayın sayısı/öğretim elemanı sayısı	
P.G1.1.3: ULAKBİM TR dizinde ve diğer endekslerde taranan dergilerde öğretim üyesi başına düşen yayın sayısı	0,8	1	0,66	Yayın sayısı/öğretim elemanı sayısı	
PG1.1.4: Öğretim üyesi başına alınan atıf sayısı (Web of Science -Scopus)	5	3-5	0,45	Yayın sayısı/öğretim elemanı sayısı	
PG1.1.5: YÖK, TÜBA ve TÜBİTAK vb. kuruluşlarca verilen bilim teşvik ve sanat ödüllerine yapılan başvuru sayısı	0	1	1		
Hedefe Ait Öngülen Riskler	<ul style="list-style-type: none"><li>Fiziki mekan yetersizliği sebebi ile bir çok hocaya tek başına oda verilememektedir. Bu sebeple hocalar uygun çalışma ortamı bulamadığından akademik performansı olumsuz etkilenmektedir.</li><li>İlahiyat Fakültesince fiziki mekanlar da gözetilerek belirlenen öğrenci kontenjanlarının, belirlenen rakamın çok üzerinde verilmesi ve buna bağlı olarak bilgi seviyesindeki düşmeler, hocaların akademik çalışmalarından zaman ayırıp öğrencilerle daha fazla zaman geçirmelerini gerekli kılmaktadır.</li></ul>				



**Tablo 97-2: Performans Sonuçları Tablosu**

Amaç	A.2. ASBÜ Eğitim Felsefesi Doğrultusunda Nitelikli İnsan Kaynağı Yetiştirmek				
Hedef	H2.1. Öğrencilere ASBÜ Eğitim ve Öğretimi Çerçevesinde Belirlenen Bilgi, Beceri ve Yetkinlikleri Kazandırmak				
Sorumlu Birim	FAKÜLTELER				
Performans Göstergeleri	Plan Dönemi Başlangıç Değeri	İzleme Dönemindeki Yılsonu Hedeflenen Değer (2023 Yılı)	İzleme Dönemindeki Biriminize ait Gerçekleşme Değeri (2023 yılı)	Ölçüm yöntemi / Ölçüm yapılamadıysa gerekçeleri nelerdir?	Gösterge Verisinin Elde Edilmesinde Karşılaşılan Sorunlar/Zorluklar varsa nelerdir?
PG2.1.1 Yetkinlik kazandırma derecesi (5'li Likert ölçeği esas alınarak)	0	3	5		
PG2.1.2 ASBÜ eğitim-öğretim çerçevesine göre hazırlanan ders izlencelerinin tamamlanma oranı (%)	0	50	100		
PG2.1.4 Bilimsel yada mesleki (kongre, panel, konferans vb.) faaliyetlere katılan öğrenci sayısı/ toplam öğrenci (%)	10	10	10		
Hedefe Ait Öngülen Riskler	<ul style="list-style-type: none"><li>• Öğrencilerin dahil olabileceği araştırma projelerinde yaşanabilecek muhtemel sorunlar.</li><li>• ASBÜ eğitim yetkinliklerinin ölçülmesinde karşılaşılabilecek zorluklar.</li><li>• ASBÜ eğitim felsefesinin yaygınlaşması, benimsenmesi ve uygulanmasında arzulanan düzeye erişememe.</li><li>•Çap ve Yan dal protokollerinde diğer fakültelerle dil uyumsuzluğu;</li><li>•Kıbrıs kampüsümüzde yeterli ve nitelikli personel bulunamaması</li></ul> Nitelikli insan kaynağı yetiştirmekte karşılaşılan güçlükler arasındadır.				

**Tablo 97-3: Performans Sonuçları Tablosu**

Amaç	A.2. ASBÜ Eğitim Felsefesi Doğrultusunda Nitelikli İnsan Kaynağı Yetiştirmek				
Hedef	H2.2. ASBÜ'nün Eğitim Felsefesi Doğrultusunda Kurumsal Kültür, Yapı, Altyapı ve Yöntemler Geliştirmek				
Sorumlu Birim	FAKÜLTELER				
Performans Göstergeleri	Plan Dönemi Başlangıç Değeri	İzleme Dönemindeki Yılsonu Hedeflenen Değer (2023 Yılı)	İzleme Dönemindeki Biriminize ait Gerçekleşme Değeri (2023 yılı)	Ölçüm yöntemi / Ölçüm yapılamadıysa gerekçeleri nelerdir?	Gösterge Verisinin Elde Edilmesinde Karşılaşılan Sorunlar/Zorluklar varsa nelerdir?
PG2.2.4 Yetkinlik geliştirici ilave programlara katılan öğrenci sayısı / toplam öğrenci sayısı (staj, ilave müfredat, sertifikalı program vs.)(%)	0	5	25		
PG.2.2.5 Açılan uzaktan eğitim program sayısı	0	0	0		
Hedefe Ait Öngülen Riskler	<ul style="list-style-type: none"><li>• Eğitimde uzman personel istihdam etme zorluğu.</li><li>• Yeni eğitim yöntem ve teknikleri alanında uzman personel eksikliği.</li><li>• Öğretim elemanlarının eğitimlere katılım konusunda isteksiz olmaları.</li><li>•Kıbrıs akademik biriminde öğrenci yerleştirmetaban puanının çok düşük olması</li><li>•Kıbrıs öğrenim amaçlı kullanılan mekanların yetersizliği</li></ul>				

**Tablo 97-4: Performans Sonuçları Tablosu**

Amaç	A.2. ASBÜ Eğitim Felsefesi Doğrultusunda Nitelikli İnsan Kaynağı Yetiştirmek				
Hedef	H2.3. Çok Dilli ve Çok Kültürlü Uluslararası Bir Üniversite Olmak				
Sorumlu Birim	FAKÜLTELER				
Performans Göstergeleri	Plan Dönemi Başlangıç Değeri	İzleme Dönemindeki Yılsonu Hedeflenen Değer (2023 Yılı)	İzleme Dönemindeki Biriminize ait Gerçekleşme Değeri (2023 yılı)	Ölçüm yöntemi / Ölçüm yapılamadıysa gerekçeleri nelerdir?	Gösterge Verisinin Elde Edilmesinde Karşılaşılan Sorunlar/Zorluklar varsa nelerdir?
PG2.3.6 Eğitimi sunulan ikinci yabancı dil sayısı	3	4	11	OBS de aktif yabancı dil ders sayısı baz alındı	
Hedefe Ait Öngülen Riskler	<ul style="list-style-type: none"><li>• Yabancı uyruklu öğretim elemanı alımında YÖK ve mevzuattan kaynaklı kısıtlamalar.</li><li>• Ulusal Ajans'ın kaynakları sınırlı düzeyde dağıtması.</li></ul>				

**Tablo 97-5: Performans Sonuçları Tablosu**

Amaç	A.2. ASBÜ Eğitim Felsefesi Doğrultusunda Nitelikli İnsan Kaynağı Yetiştirmek				
Hedef	H2.4. Disiplinlerarası Bir Yaklaşımla Eğitim Programları Tasarlamak ve Uygulamak				
Sorumlu Birim	FAKÜLTELER				
Performans Göstergeleri	Plan Dönemi Başlangıç Değeri	İzleme Dönemindeki Yılsonu Hedeflenen Değer (2023 Yılı)	İzleme Dönemindeki Biriminize ait Gerçekleşme Değeri (2023 yılı)	Ölçüm yöntemi / Ölçüm yapılamadıysa gerekçeleri nelerdir?	Gösterge Verisinin Elde Edilmesinde Karşılaşılan Sorunlar/Zorluklar varsa nelerdir?
PG2.4.1 Disiplinlerarası program sayısının toplam program sayısına oranı (%)	0	5	0		
PG2.4.2 Çift anadal ve yandal imkanı sunan program sayısı	0	3	1		
PG2.4.3 Ana program dışındaki diğer programlardan alınabilen seçmeli ders sayısı	0	6			
Hedefe Ait Öngülen Riskler	<ul style="list-style-type: none"><li>• Öğrencilerin disiplinlerarası programlara ilgisinin az olması veya katılım sağlamak için zaman bulamamaları.</li></ul>				

**Tablo 97-6: Performans Sonuçları Tablosu**

<b>Amaç</b>	<b>A.3. Araştırmaları ve Üretilen Bilginin Faydaya Dönüşümünü Teşvik Etmek Üzere Sosyal Yenilik ve Girişimciliği Desteklemek</b>				
<b>Hedef</b>	<b>H3.2. Sosyal Yeniliği ve Girişimciliği Destekleyecek Altyapı, Kültür ve Motivasyon Sistemleri Geliştirmek</b>				
<b>Sorumlu Birim</b>	<b>FAKÜLTELER</b>				
<b>Performans Göstergeleri</b>	<b>Plan Dönemi Başlangıç Değeri</b>	<b>İzleme Dönemindeki Yılsonu Hedeflenen Değer (2023 Yılı)</b>	<b>İzleme Dönemindeki Biriminize ait Gerçekleşme Değeri (2023 yılı)</b>	<b>Ölçüm yöntemi / Ölçüm yapılamadıysa gerekçeleri nelerdir?</b>	<b>Gösterge Verisinin Elde Edilmesinde Karşılaşılan Sorunlar/Zorluklar varsa nelerdir?</b>
PG3.2.1 Girişimcilik faaliyetlerini doğrudan/dolaylı olarak projelendiren öğretim üyesi sayısı	5	5	2		
PG3.2.2 Lisans ve lisansüstü seviyesinde girişimcilik, teknoloji yönetimi ve inovasyon yönetimi konularında verilen ders sayısı	5	5	0		
PG3.2.3 Üniversite dışına yönelik girişimcilik, teknoloji yönetimi ve inovasyon yönetimi konularında verilen eğitim/sertifika programı sayısı	1	1	0		
PG3.2.4 Girişimcilik yarışması sayısı	0	0	0		
<b>Hedefe Ait Öngülen Riskler</b>	<ul style="list-style-type: none"><li>• Yapılacak faaliyetlere yeterli ilginin oluşmaması.</li><li>• Finansal destek mekanizmalarının yetersiz olması.</li></ul>				

**Tablo 97-7: Performans Sonuçları Tablosu**

<b>Amaç</b>	<b>A.4. Tüm Paydaşlarla İşbirliği İçerisinde Çevresel, Kültürel ve Sosyal Gelişmeye Destek Vererek Toplumsal Sorumluluk Anlayışını Güçlendirmek</b>				
<b>Hedef</b>	<b>H4.3. Toplumsal Sorumluluk Çerçevesinde Farklı Kesimlere Yönelik Çalışmalar Yapmak Paydaşlarla İşbirliğinin Artırılması</b>				
<b>Sorumlu Birim</b>	<b>FAKÜLTELER</b>				
<b>Performans Göstergeleri</b>	<b>Plan Dönemi Başlangıç Değeri</b>	<b>İzleme Dönemindeki Yılsonu Hedeflenen Değer (2023 Yılı)</b>	<b>İzleme Dönemindeki Biriminize ait Gerçekleşme Değeri (2023 yılı)</b>	<b>Ölçüm yöntemi / Ölçüm yapılamadıysa gerekçeleri nelerdir?</b>	<b>Gösterge Verisinin Elde Edilmesinde Karşılaşılan Sorunlar/Zorluklar varsa nelerdir?</b>
PG4.3.1 Sosyal sorumluluk proje sayısı	0	1	5		
PG4.3.2 Çevre duyarlılığına ilişkin yapılan toplam faaliyet sayısı	0	0	0		
<b>Hedefe Ait Öngülen Riskler</b>	<ul style="list-style-type: none"><li>• Mali yetersizlikler.</li><li>• İlgili paydaşlarla yeterli iş birliğinin sağlanamaması.</li></ul>				

Tabloların açıklanması gerekir ise;

- Tablo her bir stratejik hedef için ayrı ayrı doldurulmalıdır.
- Performans göstergesi ve ölçü birimi olarak yukarıda bahsi geçen internet sitesinde bulunabilecek dokümanlardaki performans göstergeleri ve ölçü birimleri kullanılmalıdır.
- Göstergesi “tamamlanma oranı” olan performans göstergeleri için tablonun altına açıklama yazılmalıdır.

### **3 – PERFORMANS SONUÇLARI TABLOSUNUN DEĞERLENDİRİLMESİ**

Üniversite kaynak yetersizliği ,Sosyal Yeniliği ve Girişimciliği Destekleyecek Altyapının olmaması fakültemiz hocalarının girişimcilik faaliyetlerini doğrudan etkileyerek yapılan projeler , teknoloji yönetimi ve inovasyon yönetimi konularında verilen eğitim/sertifika programı sayısı öğretim üyesi başına hedeflenenin altında kalmasına rağmen sosyal sorumluluk projeleri planlananın beş katı üzerinde seyretmiştir. SCI-Exp, SSCI ve AHCI kapsamında taranan dergi ve kitaplarda , ULAKBİM TR dizinde ve diğer endekslerde taranan dergilerde öğretim üyesi başına düşen yayın sayısı ,Öğretim üyesi başına alınan atıf sayısı (Web of Science -Scopus) ,YÖK, TÜBA ve TÜBİTAK vb. kuruluşlarca verilen bilim teşvik ve sanat ödülleri yapılan başvuru sayısı Scopus ve ESCI kapsamında taranan dergi ve kitaplarda öğretim üyesi başına düşen yayın sayısı ,pandemi ve deprem sebebi ile öğrenime ara verildikten sonra 2023 yılında eğitimin yüz yüze olması sebebi ile öğrenci hoca sorumluluklarının artmış 2022 yılına göre düşüş göstermiştir. Ayrıca lisansüstü yeni programların açılması ve buna bağlı olarak öğretim elemanlarının ders yükünün artmış olması da performansı olumsuz yönde etkilemiştir.

Çift anadal ve yandal imkanı diğer fakültelerle dil uyumsuzluğu sebebi ile sınırlı sayıda yapılabilmektedir. Öğrencilere ASBÜ Eğitim ve Öğretimi Çerçevesinde Belirlenen Bilgi, Beceri ve Yetkinlikleri Kazandırmak amaçlı ASBÜ eğitim-öğretim çerçevesine göre hazırlanan ders izlencelerinin tamamlanma oranı hedefin iki katına ulaşarak %100 olarak gerçekleşmiştir. Buda öğrencilerimizin derslere ilgi odağının yüksek seviyede olduğunu göstermiştir.

## 4 – PERFORMANS BİLGİ SİSTEMİNİN DEĞERLENDİRİLMESİ

Performans göstergelerine ilişkin değerlendirmeler, hocaların yaptığı çalışma ,yayın, proje vb. etkinliklerini UNİS’e girerek bilgi paylaşım, yıllara göre karşılaştırma imkanı ve performans değerlendirme olanağı sunmaktadır.

## IV .KURUMSAL KABİLİYET ve KAPASİTENİN DEĞERLENDİRİLMESİ

Stratejik planı olan birimler bu bölüm altında, stratejik plan çalışmalarında kuruluş içi analiz çerçevesinde tespit ettikleri güçlü – zayıf yönleri hakkında faaliyet yılı içerisinde kaydedilen ilerlemelere ve alınan önlemlere yer vermelidirler. Stratejik planı bulunmayan ve stratejik planında güçlü – zayıf yönlere yer vermeyen birimler Üniversitemiz 2020 – 2024 Stratejik Planında bulunan güçlü ve zayıf yönlere göre bir değerlendirmede bulunabilirler. Ayrıca birimler, kendi birimlerine ilişkin tespit ettikleri üstünlük ve zayıflıklara da bu bölüm altında yer verebilirler. Bu bölüm şu alt başlıklar halinde doldurulmalıdır:

### A – ÜSTÜNLÜKLER

1. Fakülte binamızın Ankara'da ve şehrin merkezinde bulunması
2. Akademik kadrosunun yeterli, genç, alanında uzman ve en az ikinci bir yabancı dilde ders verecek donanımda olması.
3. Yurtdışı doktoralı ve nitelikli akademik personele sahip olması.
4. Diğer kamu kuruluşları ve üniversite bünyesindeki enstitü ve araştırma merkezleri ile iş birliği içerisinde olması.
5. Çift anadal, yandal ve birden çok yabancı dil eğitim olanağına imkan vermesi.
6. Fakültemizin çeşitli bölümleri tarafından okuma ve araştırma grupları oluşturmak.
- 7.Fakültemiz ve öğrencilerinin editörlüğü yaptığı ve kazanımlarını yansıtma imkânı buldukları basılı ve dijital yayınlar yapması.

### ZAYIFLIKLAR

1. Bazı anabilim dallarında akademik personel bulunmaması ve/veya yetersiz olması.
2. Fiziksel mekan yetersizliği.
3. İdari personel ve yardımcı hizmetler personeli sayısının yetersiz olması.

4. Ortak kullanım alanlarında bazı iş ve işlemlerin başka birimler tarafından yürütülmesi sebebiyle iş süreçlerinde sıkıntılar yaşanması.

## **B – DEĞERLENDİRMELER**

Akademik kadromuz alanında uzman ve gerekli donanıma sahiptir. Fakültemiz Yurtdışı öğrencilerin ilgi ve odak noktasındadır. Fakülte binamızın Ankara'da ve şehrin merkezinde bulunması sebebi ile hem öğrenci bazında hem de akademik bazda tercih edilebilirliğimiz yüksektir. Fiziki mekanlarımız yeterli seviyeye ulaştığında öğrencilerimizle birlikte daha fazla aktivite, işbaşı eğitim olanakları artacaktır.

Fakültemizin çeşitli bölümleri tarafından oluşturulan okuma ve araştırma grupları öğrencilerin eğitim ve öğretime katkı sağlamaktadır. Bunlardan birisi “Kutsal Metin Okumaları” ve “Akademik İngilizce Okumaları” faaliyetleridir.

Fakültemizin çıkarmış olduğu Atebe Dergisi Türkçe ,İngilizce ve Arapça dillerinde hazırlanmış özgün makale, çeviri, kitap kritiği, bilimsel toplantı çalışmaları ve biyografiler yayımlayarak dini araştırmalar alanında ulusal ve uluslararası bilgi birikimine katkı sağlamayı amaçlamaktadır. Bunun yanında öğrencilerinin editörlüğü yaptığı ve kazanımlarını yansıtmaya imkân buldukları “GENÇ ATEBE DERGİSİ” de alanda fark yaratan bir uygulama olma özelliği taşımaktadır. Genç Atebe Akademik Düşünce Kültür ve Sanat Dergisi ulusal ve uluslararası düzeyde bilimsel niteliklere sahip çalışmalar yayımlayarak İlahiyat ve sosyal bilimler alanlarına genç kalemlerin birikimlerini sunmayı amaçlamaktadır. Yılda iki kez (21 Haziran ve 21 Aralık) yayımlanan hakemli bir dergidir. Lisans ve lisansüstü öğrencilerin yazılarına yer verilir. Bu çerçevede sahip olduğu özellikleri, dijital ortamda yer alması ve basılması itibariyle alanında örnek teşkil etmektedir. 2023 yılı itibariyle 4. Sayısını yayınlamış bulunmaktadır. Eğitim-öğretim dönemlerinde fakülte öğretim üyelerinin katkılarıyla öğretim üyeleri ve elemanlarına ve öğrencilere yönelik düzenlenen AKSEM (Akademik Seminerler) dizileri de öğrenme ortamını zenginleştiren bir niteliğe sahiptir. Dönem başlarında planlanan ve karara bağlanan bu seminerler de alanında uzman kişilerin bilgi ve birikimlerini aktarmalarına imkân tanınmakta ve bilimsel tartışma ortamları oluşturulmaktadır. Lisansüstü öğrencilerinin araştırma konularını akademisyenlere ve lisans öğrencilerine sunmalarına da imkân tanınmaktadır.

## V - ÖNERİ VE TEDBİRLER

2023 yılı faaliyet sonuçlarına, makro ekonomik konjoktüre, bütçe imkânlarına ve yönetsel duruma göre 2024 yılı yılında Projelere katılımı artırarak, her düzeyde disiplinler arası çalışmalar üretmek ,Öğrenci paylaşım ve etkinliklerini daha da artırmak amacıyla gerekli çalışmalar yapmak. Uluslararası akademik çalışmalara ağırlık vermek

## VI – EKLER

### EK 1: HARCAMA YETKİLİSİNİN İÇ KONTROL GÜVENCE BEYANI

#### İÇ KONTROL GÜVENCE BEYANI<sup>1</sup>

Harcama yetkilisi olarak yetkim dahilinde; Bu raporda yer alan bilgilerin güvenilir, tam ve doğru olduğunu beyan ederim.

Bu raporda açıklanan faaliyetler için idare bütçesinden harcama birimimize tahsis edilmiş kaynakların etkili, ekonomik ve verimli bir şekilde kullanıldığını, görev ve yetki alanım çerçevesinde iç kontrol sisteminin idari ve mali kararlar ile bunlara ilişkin işlemlerin yasallık ve düzenliliği hususunda yeterli güvenceyi sağladığını ve harcama birimimizde süreç kontrolünün etkin olarak uygulandığını bildiririm. Bu güvence, harcama yetkilisi olarak sahip olduğum bilgi ve değerlendirmeler, iç kontroller, iç denetçi raporları ile Sayıştay raporları gibi bilgim dahilindeki hususlara dayanmaktadır. Burada raporlanmayan, idarenin menfaatlerine zarar veren herhangi bir husus hakkında bilgim olmadığını beyan ederim.<sup>2</sup> (23/01/2024)

Prof. Dr. Selçuk COŞKUN

---

<sup>1</sup> Harcama yetkilileri tarafından imzalanan iç kontrol güvence beyanı birim faaliyet raporlarına eklenir.

<sup>2</sup> Harcama yetkilisinin herhangi bir çekincesi varsa bunlar liste olarak bu beyana eklenir ve beyanın bu çekincelerle birlikte dikkate alınması gerektiği belirtilir.